

CONGRÈS DE LA SOCIÉTÉ FRANCOPHONE DU DIABÈTE
SFD du 8-11 SEPTEMBRE (ÉVÉNEMENT VIRTUEL)

L'observatoire O'API day sur la prise en charge du diabète en ambulatoire livre ses premiers résultats d'inclusion

Chaque année, près de 10 000 nouveaux patients diabétiques sont équipés d'une pompe à insuline¹. Parmi eux, certains bénéficient d'une mise sous pompe à insuline en ambulatoire. Précurseur de cette approche depuis 5 ans, ORKYN', entreprise d'Air Liquide Healthcare et acteur de référence de la prestation de santé à domicile, lance l'observatoire O'API day pour mesurer l'impact de la mise sous pompe en hôpital de jour, en conditions standardisées.

A l'occasion du congrès annuel de la SFD, ORKYN' a présenté les résultats intermédiaires d'inclusion de l'observatoire O'API day. Cet observatoire a pour ambition d'apporter des éléments concrets et chiffrés sur l'impact de l'ambulatoire dans l'organisation des soins en diabétologie et sur le bénéfice apporté au patient. Les enseignements de cet observatoire seront interprétables dans un contexte standardisé limitant les biais, puisque la prise en charge du patient est assurée par un prestataire unique.

Les premières inclusions de cet observatoire ont débuté au sein de 33 hôpitaux répartis sur toute la France.

Déjà 80 patients inclus dans l'étude O'API day sur un objectif de 150, soit plus de la moitié des inclusions.

Premiers résultats d'inclusion de l'étude O'API day

Avec ces premières inclusions, l'observatoire montre que les mises en place de pompe en ambulatoire sont réalisées auprès d'une population majoritairement **diabétique de type 1, jeune** et ayant une **bonne connaissance de sa maladie** : diagnostic ancien, recours antérieur au capteur.

Ces premiers résultats, reflet de la pratique réelle de la mise sous pompe en ambulatoire en France, seront consolidés sur l'année 2020 avec l'inclusion de nouveaux patients (objectif de 150 patients inclus).

1. 8812 patients pour l'année 2017-2018, selon la LPP.

L'analyse des résultats de cet observatoire permettront d'apporter des données concrètes sur les atouts de l'ambulatoire :



- sur la satisfaction des patients : notamment chez la personne diabétique active n'ayant pas la possibilité de séjourner 5 jours à l'hôpital.
- sur l'efficacité de cette approche : l'éducation du patient à son domicile et dans ses conditions de vie réelle plutôt qu'à l'hôpital est susceptible de favoriser une meilleure observance au traitement.
- ainsi que des données médico-économiques : la réduction du nombre de nuitées pour la mise sous pompe sont susceptibles de générer un réel avantage médico-économique de l'approche ambulatoire par rapport à la mise sous pompe conventionnelle à l'hôpital.

Une seule journée en hôpital de jour (HDJ), au lieu de cinq jours d'hospitalisation avec la mise sous pompe conventionnelle

Cette mise en place en ambulatoire est programmée lors d'une consultation d'évaluation de la prise en charge de la pompe et s'organise autour d'une journée en HDJ, avec formation technique initiale en consultation ou à domicile par l'infirmier conseil Orkyn'.

Un des atouts de cette nouvelle approche est de limiter l'impact sur l'activité professionnelle et la vie privée du patient en préparant en amont la journée en HDJ et en proposant un suivi très rapproché au domicile suite à la mise sous pompe. Une seule journée en hôpital de jour est nécessaire, au lieu de 5 jours d'hospitalisation avec la mise sous pompe conventionnelle à l'hôpital.

- ❖ Avant la journée d'hospitalisation, une infirmière spécialisée ORKYN' forme le patient diabétique à son domicile sur la bonne utilisation des dispositifs médicaux associés à son nouveau traitement. Elle lui explique la manipulation de la pompe qui libérera en continu l'insuline et du capteur de glycémie pour mesurer le taux de glucose.
- ❖ L'hospitalisation de jour se déroule ensuite dans un centre de diabétologie initiateur. Une équipe multiprofessionnelle initie le traitement, adapte les doses d'insuline et les conduites à tenir, conseille le patient sur son hygiène de vie. Pendant toute la journée d'hospitalisation, l'infirmière ORKYN' est présente aux côtés du patient pour expliquer le changement des consommables, le paramétrage de la pompe et répondre à toutes ses questions.
- ❖ Passée cette journée, l'infirmière ORKYN' assure un suivi régulier et rapproché au domicile du patient pour s'assurer avec lui que dans des conditions de vie réelle le patient est autonome pour gérer sa glycémie, et qu'il ne rencontre pas de difficulté particulière.



Une organisation nouvelle avec des liens forts entre équipe hospitalière et ORKYN'

ORKYN' travaille avec un collège de praticiens hospitaliers (GRAD - Groupe de Réflexion Ambulatoire de Diabétologues) depuis de nombreuses années pour déterminer et partager les bonnes pratiques pour l'initiation de l'insulinothérapie par pompe en ambulatoire. Cette mise sous pompe à insuline en ambulatoire ne peut se faire qu'avec une coopération et une compréhension mutuelle des acteurs de santé hospitaliers et du prestataire de santé à domicile.

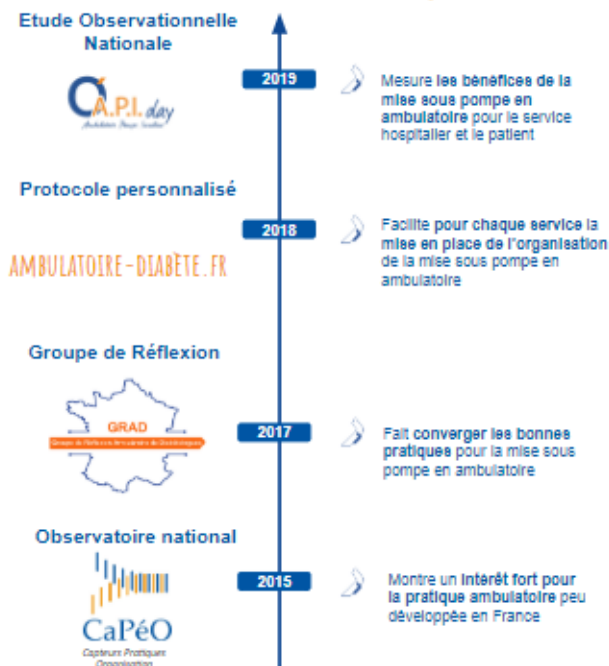


Le Dr E. Sonnet diabétologue au CHU de Brest détaille dans la vidéo ci-dessous les avantages de la mise sous pompe à insuline en ambulatoire

ORKYN' œuvre pour le développement de cette approche en France. Le traitement en ambulatoire répond à la demande croissante d'autonomisation de la personne diabétique active. Cette formation et la prise en main des dispositifs médicaux sont de plus garants de la bonne observance au traitement par insulinothérapie par pompe dans des conditions de vie réelle. Cette pratique est aussi une source de réduction des dépenses pour les établissements de santé et l'assurance maladie.

En savoir plus :

Un premier observatoire lancé par ORKYN' en 2015 - CAPEO - a montré que la durée moyenne d'hospitalisation pour une mise sous pompe à insuline était d'environ 5 jours. CAPEO a également conclu que le recours à l'ambulatorie pour la mise sous pompe à insuline était peu développé en France. En 2017, ORKYN' rassemble alors le Groupe de Réflexion Ambulatoire de Diabétologues (GRAD) pour faire converger les bonnes pratiques de mise sous pompe à insuline en hôpital de jour (HDJ). Le GRAD développe la plateforme Ambulatoire-diabete.fr pour adapter les protocoles aux pratiques des praticiens et à leurs patients. L'observatoire O'APIday lancé en 2019 permettra désormais d'apporter une analyse globale des pratiques de mise sous pompe en ambulatoire, et d'en mesurer les bénéfices.



Constitution du GRAD :

Dr Fendri, CHU Amiens
 Pr Reznik, CHU Caen
 Pr Guerci, CHU Nancy
 Dr Sonnet, CHU Brest
 Pr Riveline, APHP
 Dr Sola, APHP
 Dr Jannot-Lamotte, APHM
 Dr Schaepelynck, APHM
 Pr Catargi, CHU Bordeaux

ORKYN'

Pionnier depuis 35 ans, ORKYN' est le prestataire de santé à domicile de référence par sa gamme unique de prestations et d'équipements au service des personnes souffrant d'une maladie chronique ou en situation de dépendance. Nos domaines d'expertise sont la pneumologie et les troubles du sommeil, la diabétologie, la neurologie et la maladie de Parkinson, la nutrition, la perfusion et l'équipement médical du maintien à domicile. L'ensemble des collaborateurs d'ORKYN' travaillent en concertation avec les professionnels de santé de la ville et de l'hôpital pour assurer une prise en charge personnalisée et accompagner chaque personne dans son parcours de vie. Ils sont animés par la même mission : développer l'autonomie.

L'activité Santé à domicile d'Air Liquide

Air Liquide, 1er acteur européen dans la santé à domicile, prend en charge, sur prescription médicale, des patients souffrant de maladies chroniques, telles que la BPCO (Broncho-Pneumopathie Chronique Obstructive), l'apnée du sommeil et le diabète. Cette activité se développe, en complément des soins hospitaliers, au domicile du patient car elle permet une meilleure qualité de vie et une réduction des coûts de traitements. L'activité Santé à domicile représente 45% du chiffre d'affaires 2018 de l'activité Santé d'Air Liquide

L'activité Santé d'Air Liquide

Air Liquide Santé fournit des gaz médicaux, des prestations de santé à domicile, des produits d'hygiène, du matériel médical et des ingrédients de spécialité. En 2018, elle a servi plus de 15 000 hôpitaux et cliniques et plus d'1,6 million de patients à domicile à travers le monde. L'activité Santé du Groupe a réalisé en 2018 un chiffre d'affaires de 3 486 millions d'euros, en s'appuyant sur 16 500 collaborateurs.

CONTACTS

Communication ORKYN'

Céline Rouaud
 celine.rouaud@orkyn.fr
 01 49 69 82 53
 06 21 48 01 87

Relations presse / Agence PRPA

Damien Maillard
damien.maillard@prpa.fr
 06 80 28 47 70

Narjiss Dhibat
 Narjiss.dhibat@prpa.fr
 01 46 99 12 71